

ประกาศเตือนการระบาด

ฉบับที่ 1 เดือนกรกฎาคม 2559

กลุ่มอารักขาพืช สำนักงานเกษตรจังหวัดพระนครศรีอยุธยาแจ้งเตือนการระบาดของโรคใบขีดสีน้ำตาลข้าว เนื่องจากพบต้นข้าวแสดงอาการของโรคใบขีดสีน้ำตาลที่ตำบลชายนา และตำบลบ้านโพธิ์ อำเภอสนา เมื่อวันที่ 27 กรกฎาคม 2559 เป็นบริเวณกว้าง จึงขอประชาสัมพันธ์ให้เกษตรกรเฝ้าระวัง และสำรวจแปลงอย่างสม่ำเสมอ

โรคใบขีดสีน้ำตาล (Narrow Brown Spot Disease)



พบมาก ทั้ง นาน้ำฝน และ นาชลประทาน
ในภาคกลาง ภาคเหนือ ภาคตะวันตก
ภาคตะวันออกเฉียงเหนือ และ ภาคใต้

สาเหตุ : เชื้อรา *Cercospora oryzae* I. Miyake

อาการ : ลักษณะแผลที่ใบมีสีน้ำตาลเป็นขีด ๆ ขนานไปกับเส้นใบข้าวมักพบในระยะข้าวแตกกอ แผลไม่กว้าง ตรงกลางเล็กและไม่มีรอยขีดที่แผล ต่อมาแผลจะขยายมาติดกัน แผลจะมีมากตามใบล่างและปลายใบ ใบที่เป็นโรคจะแห้งตายจากปลายใบก่อน ต้นข้าวที่เป็นโรครุนแรงจะมีแผลสีน้ำตาลที่ข้อต่อใบได้เช่นกัน เชื้อนี้สามารถเข้าทำลายคอรวง ทำให้คอรวงเน่าและหักพับได้

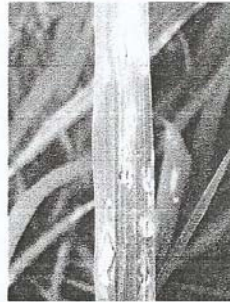
การแพร่ระบาด : สปอร์ของเชื้อราสามารถปลิวไปกับลม และติดไปกับเมล็ด

การป้องกันกำจัด :
• ใช้พันธุ์ต้านทานที่เหมาะสมเฉพาะท้องถิ่น เช่น ภาคใต้ใช้พันธุ์แก่นจันทร์ดอกพะยอม - ใช้ปุ๋ยโปแตสเซียมคลอไรด์ (0-0-60) อัตรา 5-10 กิโลกรัมต่อไร่ สามารถช่วยลดความรุนแรงของโรคได้ - การใช้เชื้อราไตรโคเดอร์มาแช่เมล็ดพันธุ์ก่อนปลูก
• กรณีที่เกิดการระบาดของโรครุนแรงในระยะข้าวตั้งท้อง อาจใช้สารป้องกันกำจัดเชื้อรา เช่น คาร์เบนดาซิม ตามอัตราที่ระบุ เพื่อป้องกันการเกิดโรคเมล็ดต่าง

ประกาศเตือนการระบาด

ฉบับที่ 2 เดือนกรกฎาคม 2559

โรคไหม้ (Rice Blast Disease)



พบมาก ในน่าน้ำฝน ข้าวพันธุ์พื้นเมืองไวต่อช่วงแสง พบส่วนใหญ่ใน ภาคเหนือ ภาคตะวันออกเฉียงเหนือ ภาคตะวันตก และ ภาคใต้

สาเหตุ : เชื้อรา *Pyricularia grisea* Sacc.

อาการ : ระยะกล้า ใบมีแผล จุดสีน้ำตาลคล้ายรูปตา มีสีเทาอยู่ตรงกลางแผล ความกว้างของแผล ประมาณ 2-5 มิลลิเมตร และความยาวประมาณ 10-15 มิลลิเมตร แผลสามารถขยายลุกลามและกระจายทั้งบริเวณใบ ถ้าโรครุนแรงกล้าข้าวจะแห้งพับตาย อาการคล้ายถูกไฟไหม้ ระยะแตกกอ อาการพบได้ที่ใบ ข้อต่อของใบ และข้อต่อของลำต้น ขนาดแผลจะใหญ่กว่าที่พบในระยะกล้า ผลลูกกลมติดต่อกันได้ที่บริเวณข้อต่อ ใบจะมีลักษณะแผลซ้ำน้ำตาลดำ และมักหลุดจากกบใบเสมอ ระยะออกรวง (โรคเน่าคอรวง) ถ้าข้าวเพิ่งจะเริ่มให้รวง เมื่อถูกเชื้อราเข้าทำลาย เมล็ดจะลีบหมด แต่ถ้าเป็นโรคตอนรวงข้าวแก่ใกล้เก็บเกี่ยว จะปรากฏรอยแผลซ้ำน้ำตาลที่บริเวณคอรวง ทำให้เปราะหักง่าย รวงข้าวร่วงหล่นเสียหายมาก

การแพร่ระบาด : พบโรคในแปลงที่ต้นข้าวหนาแน่น ทำให้อับลม ถ้าใส่ปุ๋ยสูงและมีสภาพแห้งในตอนกลางวันและชื้นจัดในตอนกลางคืน น้ำค้างยาวนานถึงตอนสายราว 9 โมง ถ้าอากาศค่อนข้างเย็น อุณหภูมิประมาณ 22-25 °C ลมแรงจะช่วยให้โรคแพร่กระจายได้ดี

ข้อควรระวัง : ข้าวพันธุ์สุพรรณบุรี 1 สุพรรณบุรี 60 และชัยนาท 1 ที่ปลูกในภาคเหนือตอนล่าง พบว่า แสดงอาการรุนแรงในบางพื้นที่ และบางปี โดยเฉพาะเมื่อสภาพแวดล้อมเอื้ออำนวย เช่น ฝนพรา หรือหมอก น้ำค้างจัด อากาศเย็น ใส่ปุ๋ยมากเกินไป หรือเป็นดินหลังน้ำท่วม

• หวานเมล็ดพันธุ์ในอัตราที่เหมาะสม คือ 15-20 กิโลกรัม/ไร่ ควรแบ่งแปลงให้มีการระบายถ่ายเทอากาศดี และไม่ควรใส่ปุ๋ยไนโตรเจนสูงเกินไป ถ้าสูงถึง 50 กิโลกรัม/ไร่ โรคไหม้จะพัฒนาอย่างรวดเร็ว

• คลุกเมล็ดพันธุ์ด้วยสารป้องกันกำจัดเชื้อรา เช่น คาซูกาไมซิน ไตรไซคลาโซล คาร์เบนดาซิม โพรคลอราซ ตามอัตราที่ระบุ ในแหล่งที่เคยมีโรคระบาดและพบแผลโรคไหม้ทั่วไป 5 เปอร์เซ็นต์ของพื้นที่ใบ ควรฉีดพ่นสารป้องกันกำจัดเชื้อรา เช่น คาซูกาไมซิน อิติเฟนฟอส ไตรไซคลาโซล ไอโซโทโรเลน คาร์เบนดาซิม ตามอัตราที่ระบุ

ประกาศเตือนการระบาด

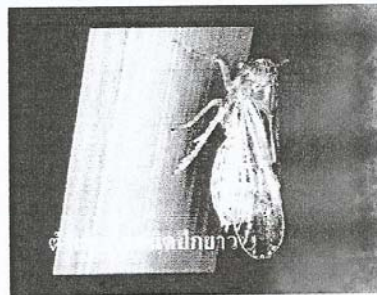
ฉบับที่ 3 เดือนสิงหาคม 2559

เพลี้ยกระโดดสีน้ำตาล (brown planthopper, BPH)

ตัวเต็มวัยมีลำตัวสีน้ำตาลถึงสีน้ำตาลปนดำ มีรูปร่าง 2 ลักษณะ คือ ชนิดปีกยาว (macropterous form) และชนิดปีกสั้น (bracrypterous form) ชนิดมีปีกยาวสามารถเคลื่อนย้ายและอพยพไปในระยะทางไกลและไกล โดยอาศัยกระแสลมช่วย ตัวเต็มวัยเพศเมียจะวางไข่เป็นกลุ่ม ส่วนใหญ่วางไข่ที่กาบใบข้าว หรือเส้นกลางใบ โดยวางไข่เป็นกลุ่ม เรียงแถวตามแนวตั้งจากก้นกบใบข้าว บริเวณที่วางไข่จะมีรอยข้ำเป็นสีน้ำตาล ไข่มีลักษณะรูปกระสวยโค้งคล้ายกล้วยหอม มีสีขาวขุ่น

ลักษณะการทำลาย

เพลี้ยกระโดดสีน้ำตาลทั้งตัวอ่อน และตัวเต็มวัยทำลายข้าว โดยการดูดกินน้ำเลี้ยง จากเซลล์ท่ออาหาร บริเวณโคนต้นข้าว ระดับเหนือผิวน้ำ ทำให้ต้นข้าว มีอาการใบเหลืองแห้ง ลักษณะคล้ายถูกน้ำร้อนลวกแห้งตายเป็นหย่อมๆ เรียก " อากาไหม้ (hopperburn)" โดยทั่วไปพบอาการไหม้ใน



ระยะข้าวแตกกอถึงระยะออกรวง

การบริหารจัดการเพลี้ยกระโดดสีน้ำตาล

- 1) ปลูกข้าวพันธุ์ต้านทานเพลี้ยกระโดดสีน้ำตาล เช่น กข 49 กข 51 สุพรรณบุรี 1 สุพรรณบุรี 2 สุพรรณบุรี 90 สุพรรณบุรี 60 พิษณุโลก 2
- 2) ในแหล่งที่มีการระบาด และควบคุมระดับน้ำในนาได้ หลังปักดำหรือหว่าน 2-3 สัปดาห์จนถึงระยะตั้งท้องควบคุมน้ำในแปลงนาให้พอดินเปียก หรือมีน้ำเรี่ยผิวดินนาน 7-10 วัน แล้วปล่อยขังทิ้งไว้ให้แห้งเองสลับกันไป จะช่วยลดการระบาดของเพลี้ยกระโดดสีน้ำตาล
- 3) เมื่อตรวจพบสัดส่วนของเพลี้ยกระโดดสีน้ำตาลตัวเต็มวัยต่อมวนเขียวดูดไข่ระหว่าง 6 : 1 - 8 : 1 หรือตัวอ่อนระยะ 1-2 เมื่อข้าวอายุ 30-45 วัน จำนวนมากกว่า 10 ตัวต่อต้น ให้ใช้สารฆ่าแมลง บูโพรเฟนิน (แอปพลอต 10% ดับบลิวพี) อัตรา 25 มิลลิกรัมต่อน้ำ 20 ลิตร พ่น
- 4) ไม่ควรใช้สารฆ่าแมลงที่ทำให้เกิดการเพิ่มระบาดของเพลี้ยกระโดดสีน้ำตาล (resurgence) หรือสารกลุ่มไพรีทรอยด์สังเคราะห์ เช่น แอลฟาไซเพอร์มีทริน ไซเพอร์มีทริน ไซแอลโทริน เดคาเมทริน เอสเฟนแวเลอเรต เพอร์มีทริน ไตรอะโซฟอส ไชยาโนเฟนฟอส ไอโซซาโทอน ไพริดาเฟนโทอน เป็นต้น